

บทที่ 3



ผลการปฏิบัติตามมาตรการ
ติดตามตรวจสอบผลกระทบ
สิ่งแวดล้อม

ผลการปฏิบัติตามมาตรการติดตามตรวจสอบผลกระทบสิ่งแวดล้อม

ตามที่นิติบุคคลอาคารชุดนิช โมโน รามคำแหง "ได้ดำเนินการปฏิบัติตามมาตรการติดตามตรวจสอบผลกระทบสิ่งแวดล้อมที่เสนอในรายงานการประเมินผลกระทบสิ่งแวดล้อม (EIA) โดยทำการสำรวจสภาพโครงการร่วมกับการสัมภาษณ์เจ้าหน้าที่โครงการ ดังแสดงรายละเอียดในตารางที่ 3

ตารางที่ 3 แบบรายงานผลการปฏิบัติตามมาตรการติดตามตรวจสอบผลกระทบสิ่งแวดล้อมของโครงการนิช โมโน รามคำแหง

ดัชนีผลกระทบสิ่งแวดล้อม	จุดเก็บตัวอย่าง/จุดดำเนินการ	พารามิเตอร์/ดัชนีที่ตรวจวัด	ความถี่ในการตรวจวัด	ผลการปฏิบัติตามมาตรการฯ	เอกสารอ้างอิง
1. คุณภาพอากาศ	<ul style="list-style-type: none"> ระบบปรับอากาศของโครงการ ถนนและทางเดินรถภายในโครงการ 	<ul style="list-style-type: none"> การทำความสะอาดและทำลายเชื้อโรคจากระบบปรับอากาศของโครงการ ตรวจสอบป้ายเตือน “ห้ามติดเครื่องยนต์ขณะจอดรถ” ในบริเวณพื้นที่จอดรถของโครงการ ทำความสะอาดชั้นจอดรถอย่างสม่ำเสมอ 	<ul style="list-style-type: none"> ทุก 6 เดือน ตลอดระยะดำเนินการ 	<ul style="list-style-type: none"> จัดให้มีเจ้าหน้าที่ดำเนินการตามมาตรการฯอย่างเคร่งครัด 	ภาคผนวก ข ภาพที่ 3, 6
2. การบำบัดน้ำเสีย	<ul style="list-style-type: none"> น้ำทิ้งก่อนเข้าระบบบำบัด 1 ตัวอย่าง/ระบบ บ่อบำบัดน้ำสุดท้ายก่อนออกระบายออกสู่ท่อรับน้ำทิ้งสาธารณะ 1 ตัวอย่าง/ระบบ 	<ul style="list-style-type: none"> ตรวจวิเคราะห์ดัชนีคุณภาพน้ำประกอบด้วย <ul style="list-style-type: none"> - ค่าความเป็นกรดและด่าง (pH) - บีโอดี (BOD) - สารแขวนลอย (SS) - สารที่ละลายได้ทั้งหมด (TDS) - ซัลไฟด์ (Sulfide) - ทีเคเอ็น (TKN) - น้ำมันและไขมัน (Oil and Grease) 	<ul style="list-style-type: none"> เดือนละ 1 ครั้ง ตลอดระยะดำเนินการ 	<ul style="list-style-type: none"> จัดให้มีเจ้าหน้าที่ดำเนินการตามมาตรการฯอย่างเคร่งครัด 	ภาคผนวก ง
3. การระบายน้ำและป้องกันน้ำท่วม	<ul style="list-style-type: none"> บ่อบดตะกอนและรางระบายน้ำของโครงการ 	<ul style="list-style-type: none"> ตรวจสอบตะกอนและสิ่งกีดขวางการไหลของน้ำ 	<ul style="list-style-type: none"> อย่างน้อยเดือนละ 1 ครั้ง ตลอดระยะดำเนินการ 	<ul style="list-style-type: none"> จัดให้มีเจ้าหน้าที่ดำเนินการตามมาตรการฯอย่างเคร่งครัด 	ภาคผนวก ข ภาพที่ 5

ตารางที่ 3 (ต่อ) แบบรายงานผลการปฏิบัติตามมาตรการติดตามตรวจสอบผลกระทบสิ่งแวดล้อมของ โครงการนิช โมโน รมคำแหง

ดัชนีผลกระทบ สิ่งแวดล้อม	จุดเก็บตัวอย่าง/จุด ดำเนินการ	พารามิเตอร์/ดัชนีที่ตรวจวัด	ความถี่ในการตรวจวัด	ผลการปฏิบัติตามมาตรการฯ	เอกสารอ้างอิง
4. การจัดการมูล ฝอย	<ul style="list-style-type: none"> ปริมาณมูลฝอยและสภาพ ห้องพักมูลฝอยรวม 	<ul style="list-style-type: none"> ตรวจสอบสภาพห้องพักมูลฝอยให้ถูก สุขลักษณะ และไม่มีมูลฝอยตกค้าง 	<ul style="list-style-type: none"> อย่างน้อยสัปดาห์ละ 1 ครั้ง ตลอดระยะ ดำเนินการ 	<ul style="list-style-type: none"> จัดให้มีเจ้าหน้าที่ดำเนินการตาม มาตรการฯอย่างเคร่งครัด 	ภาคผนวก ข ภาพที่ 7
5. การใช้ไฟฟ้าและ การอนุรักษ์ พลังงาน	<ul style="list-style-type: none"> ตรวจสอบความพร้อมในการ ใช้งานให้อยู่ในสภาพที่ดีอยู่ เสมอ เลือกใช้หลอดไฟส่องสว่าง แบบ LED ซึ่งใช้พลังงานต่ำ 	<ul style="list-style-type: none"> อุปกรณ์ไฟฟ้าต่างๆ เช่น หลอดไฟ หม้อ แปลง ฯลฯ 	<ul style="list-style-type: none"> ทุก 6 เดือน ตลอดระยะ ดำเนินการ 	<ul style="list-style-type: none"> จัดให้มีเจ้าหน้าที่ดำเนินการตาม มาตรการฯอย่างเคร่งครัด 	ภาคผนวก ข ภาพที่ 6
6. การจราจร	<ul style="list-style-type: none"> บันทึกสถิติอุบัติเหตุบริเวณ ทางเข้า-ออกของโครงการ 	<ul style="list-style-type: none"> สถิติอุบัติเหตุบริเวณ ทางเข้า-ออก 	<ul style="list-style-type: none"> อย่างน้อยสัปดาห์ละ 1 ครั้ง ตลอดระยะ ดำเนินการ 	<ul style="list-style-type: none"> จัดให้มีเจ้าหน้าที่ดำเนินการตาม มาตรการฯอย่างเคร่งครัด 	ภาคผนวก ข ภาพที่ 3
	<ul style="list-style-type: none"> ตรวจสอบอุปกรณ์อำนวยความสะดวก เช่น ป้ายเตือน ต่างๆ การจราจรภายใน โครงการให้อยู่ในสภาพดีอยู่ เสมอ 	<ul style="list-style-type: none"> อุปกรณ์อำนวยความสะดวกการจราจร ภายในโครงการ 	<ul style="list-style-type: none"> ทุก 6 เดือน ตลอดระยะ ดำเนินการ 	<ul style="list-style-type: none"> จัดให้มีเจ้าหน้าที่ดำเนินการตาม มาตรการฯอย่างเคร่งครัด 	ภาคผนวก ข ภาพที่ 3

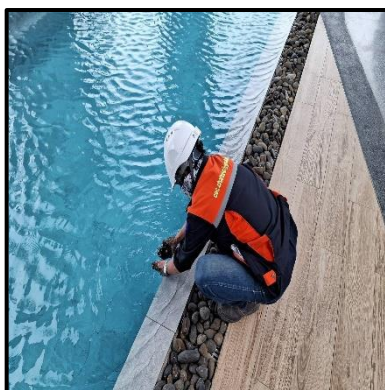
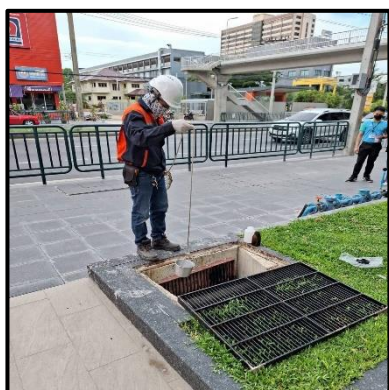
ตารางที่ 3 (ต่อ) แบบรายงานผลการปฏิบัติตามมาตรการติดตามตรวจสอบผลกระทบสิ่งแวดล้อมของโครงการนิช โมโน รามคำแหง

ดัชนีผลกระทบสิ่งแวดล้อม	จุดเก็บตัวอย่าง/จุดดำเนินการ	พารามิเตอร์/ดัชนีที่ตรวจวัด	ความถี่ในการตรวจวัด	ผลการปฏิบัติตามมาตรการฯ	เอกสารอ้างอิง
7. สภาพเศรษฐกิจและสังคม	<ul style="list-style-type: none"> มีจุดรับเรื่องร้องเรียนที่แผนกต้อนรับของโครงการ สำรวจกลุ่มบ้านติดและบ้าน 100 เมตร 	<ul style="list-style-type: none"> ข้อร้องเรียนจากปัญหาความเดือดร้อนและผลกระทบที่ได้รับจากการดำเนินการของโครงการ 	<ul style="list-style-type: none"> ปีละ 1 ครั้ง ตลอดระยะเวลาดำเนินการ 	<ul style="list-style-type: none"> จัดให้มีเจ้าหน้าที่ดำเนินการตามมาตรการฯอย่างเคร่งครัด 	ภาคผนวก ข ภาพที่ 3
8. การเจ็บป่วยเนื่องจากสระว่ายน้ำ	<ul style="list-style-type: none"> น้ำในสระว่ายน้ำ ความลึกระดับผิวน้ำ 1 ตัวอย่าง น้ำในสระ ความลึกกึ่งกลางสระ 1 ตัวอย่าง 	<ul style="list-style-type: none"> ตรวจวิเคราะห์ดัชนีคุณภาพน้ำ สำหรับสระว่ายน้ำของโครงการที่ใช้เกลือในการฆ่าเชื้อโรค ประกอบด้วย <ul style="list-style-type: none"> pH คลอรีนอิสระคงเหลือ (Free Chlorine) โคลิฟอร์มแบคทีเรีย ฟิคัลโคลิฟอร์มแบคทีเรีย อี.โคไล (E.coli) Staphylococcus aureus Pseudomonas aeruginosa 	<ul style="list-style-type: none"> pH ดำเนินการตรวจวัดทุกวัน วันละ 2 ครั้ง ในช่วงเช้า และช่วงบ่าย ค่าคลอรีนอิสระคงเหลือ (Free Chlorine) ดำเนินการตรวจวัดทุกวัน วันละ 2 ครั้ง โคลิฟอร์มแบคทีเรียฟิคัลโคลิฟอร์มแบคทีเรีย, อี.โคไล (E.coli), Staphylococcus aureus ดำเนินการตรวจวัดทุกเดือน เดือนละ 1 ครั้ง 	<ul style="list-style-type: none"> จัดให้มีเจ้าหน้าที่ดำเนินการตามมาตรการฯอย่างเคร่งครัด 	ภาคผนวก ข ภาพที่ 9, ภาคผนวก ค

การตรวจวัดคุณภาพสิ่งแวดล้อม

การตรวจวัดคุณภาพน้ำทิ้ง ทำการเก็บตัวอย่างคุณภาพน้ำ 12 จุด ได้แก่ จุดรวบรวมน้ำเสียเข้าระบบบำบัดน้ำเสีย จำนวน 6 จุด จุดรวบรวมน้ำเสียหลังออกกระบบบำบัดน้ำเสีย จำนวน 5 จุด และบ่อกักน้ำสุดท้ายของระบบก่อนระบายลงสู่ระบบระบายน้ำบนถนนสาธารณะจำนวน 1 จุด เดือนละ 1 ครั้ง

การตรวจวัดคุณภาพน้ำในสระว่ายน้ำ ทำการเก็บตัวอย่างคุณภาพน้ำ 6 จุด ได้แก่ น้ำในสระว่ายน้ำที่บริเวณฝัวน้ำ จำนวน 3 จุด และน้ำในสระว่ายน้ำที่ความลึกกึ่งกลางสระ จำนวน 3 จุด เดือนละ 1 ครั้ง



ผลการตรวจวัดคุณภาพสิ่งแวดล้อม

โครงการได้ดำเนินการตรวจวัดคุณภาพน้ำ และทำการเก็บตัวอย่างน้ำตามที่มาตรการกำหนด ส่งตรวจวิเคราะห์ทางห้องปฏิบัติการ เทียบกับมาตรฐานควบคุมการระบายน้ำทิ้งจากอาคารบางประเภทและบางขนาด ได้ผลวิเคราะห์ทางห้องปฏิบัติการ ดังนี้

การตรวจวัดคุณภาพน้ำทิ้ง

โครงการ นิช โมโน รมคำแหง ของบริษัท บริษัท เสนา เอชเอพี 7 จำกัด
จัดทำรายงานโดย บริษัท วิกตอรี แมเนจเม้นท์ เซอร์วิส จำกัด
ระหว่างเดือน มกราคม - มิถุนายน พ.ศ. 2566
ตำแหน่งที่ตรวจวัด จุดรวบรวมน้ำเสียก่อนเข้าระบบบำบัดน้ำเสีย (อาคาร A)
ตำแหน่งพิกัด UTM ของสถานี $x = 677009.22$ $y = 1521940.31$ 47P

ดัชนีคุณภาพน้ำทิ้ง	หน่วย	ผลการตรวจวัด ^(๑)						ค่ามาตรฐาน ^(๒)	เกณฑ์กำหนดใน รายงานฯ ^(๓)
							16 มิ.ย.		
pH	-						6.6	5-9	
BOD	mg/l						26	≤ 20	
SS	mg/l						18	≤ 30	
TDS	mg/l						440	≤ 500	
Sulfide	mg/l						0.8	≤ 1.0	
TKN	mg/l						33.32	≤ 35	
Oil & Grease	mg/l						< 5	≤ 20	

หมายเหตุ (๑) ในกรณี Not-Detectable ให้ระบุค่า Detection Limit ของวิธีการตรวจวัดที่ใช้
(๒) ระบุค่ามาตรฐานและเอกสารอ้างอิงค่ามาตรฐาน
(๓) ระบุค่าความเข้มข้นหรือ loading ที่กำหนดเป็นเงื่อนไขในรายงานการประเมินผลกระทบสิ่งแวดล้อม

การตรวจวัดคุณภาพน้ำทิ้ง

โครงการ นิช โมโน รมคำแหง ของบริษัท บริษัท เสนา เอชเอพี 7 จำกัด
จัดทำรายงานโดย บริษัท วิกตอรี แมเนจเม้นท์ เซอร์วิส จำกัด
ระหว่างเดือน มกราคม - มิถุนายน พ.ศ. 2566
ตำแหน่งที่ตรวจวัด จุดรวบรวมน้ำเสียก่อนเข้าระบบบำบัดน้ำเสีย (อาคาร B ทาวเวอร์ A)
ตำแหน่งพิกัด UTM ของสถานี $x = 677009.22$ $y = 1521940.31$ 47P

ดัชนีคุณภาพน้ำทิ้ง	หน่วย	ผลการตรวจวัด ^(๑)						ค่ามาตรฐาน ^(๒)	เกณฑ์กำหนดใน รายงานฯ ^(๓)
							16 มิ.ย.		
pH	-						7.1	5-9	
BOD	mg/l						71	≤ 20	
SS	mg/l						23	≤ 30	
TDS	mg/l						336	≤ 500	
Sulfide	mg/l						3.6	≤ 1.0	
TKN	mg/l						30.8	≤ 35	
Oil & Grease	mg/l						< 5	≤ 20	

หมายเหตุ (๑) ในกรณี Not-Detectable ให้ระบุค่า Detection Limit ของวิธีการตรวจวัดที่ใช้

(๒) ระบุค่ามาตรฐานและเอกสารอ้างอิงค่ามาตรฐาน

(๓) ระบุค่าความเข้มข้นหรือ loading ที่กำหนดเป็นเงื่อนไขในรายงานการประเมินผลกระทบสิ่งแวดล้อม

การตรวจวัดคุณภาพน้ำทิ้ง

โครงการ นิช โมโน รมคำแหง ของบริษัท บริษัท เสนา เอชเอพี 7 จำกัด
จัดทำรายงานโดย บริษัท วิกตอรี แมเนจเม้นท์ เซอร์วิส จำกัด
ระหว่างเดือน มกราคม - มิถุนายน พ.ศ. 2566
ตำแหน่งที่ตรวจวัด จุดรวบรวมน้ำเสียก่อนเข้าระบบบำบัดน้ำเสีย (อาคาร B ทาวเวอร์ B)
ตำแหน่งพิกัด UTM ของสถานี $x = 677009.22$ $y = 1521940.31$ 47P

ดัชนีคุณภาพน้ำทิ้ง	หน่วย	ผลการตรวจวัด ^(๑)						ค่ามาตรฐาน ^(๒)	เกณฑ์กำหนดใน รายงานฯ ^(๓)
							16 มิ.ย.		
pH	-						6.8	5-9	
BOD	mg/l						84	≤ 20	
SS	mg/l						23	≤ 30	
TDS	mg/l						318	≤ 500	
Sulfide	mg/l						4.2	≤ 1.0	
TKN	mg/l						42.00	≤ 35	
Oil & Grease	mg/l						< 5	≤ 20	

หมายเหตุ (๑) ในกรณี Not-Detectable ให้ระบุค่า Detection Limit ของวิธีการตรวจวัดที่ใช้

(๒) ระบุค่ามาตรฐานและเอกสารอ้างอิงค่ามาตรฐาน

(๓) ระบุค่าความเข้มข้นหรือ loading ที่กำหนดเป็นเงื่อนไขในรายงานการประเมินผลกระทบสิ่งแวดล้อม

การตรวจวัดคุณภาพน้ำทิ้ง

โครงการ นิช โมโน รามคำแหง ของบริษัท บริษัท เสนา เอชเอชพี 7 จำกัด
จัดทำรายงานโดย บริษัท วิกตอรี แมเนจเม้นท์ เซอร์วิส จำกัด
ระหว่างเดือน มกราคม - มิถุนายน พ.ศ. 2566
ตำแหน่งที่ตรวจวัด จุดรวบรวมน้ำเสียก่อนเข้าระบบบำบัดน้ำเสีย (อาคาร C)
ตำแหน่งพิกัด UTM ของสถานี $x = 677009.22$ $y = 1521940.31$ 47P

ดัชนีคุณภาพน้ำทิ้ง	หน่วย	ผลการตรวจวัด ^(๑)						ค่ามาตรฐาน ^(๒)	เกณฑ์กำหนดใน รายงานฯ ^(๓)
							16 มิ.ย.		
pH	-						6.9	5-9	
BOD	mg/l						11	≤ 20	
SS	mg/l						10	≤ 30	
TDS	mg/l						306	≤ 500	
Sulfide	mg/l						< 0.2	≤ 1.0	
TKN	mg/l						19.88	≤ 35	
Oil & Grease	mg/l						< 5	≤ 20	

หมายเหตุ (๑) ในกรณี Not-Detectable ให้ระบุค่า Detection Limit ของวิธีการตรวจวัดที่ใช้

(๒) ระบุค่ามาตรฐานและเอกสารอ้างอิงค่ามาตรฐาน

(๓) ระบุค่าความเข้มข้นหรือ loading ที่กำหนดเป็นเงื่อนไขในรายงานการประเมินผลกระทบสิ่งแวดล้อม

การตรวจวัดคุณภาพน้ำทิ้ง

โครงการ นิช โมโน รมคำแหง ของบริษัท บริษัท เสนา เอชเอชพี 7 จำกัด
จัดทำรายงานโดย บริษัท วิคตอรี แมเนจเม้นท์ เซอร์วิส จำกัด
ระหว่างเดือน มกราคม - มิถุนายน พ.ศ. 2566
ตำแหน่งที่ตรวจวัด จุดรวบรวมน้ำเสียก่อนเข้าระบบบำบัดน้ำเสีย (อาคาร D, E, F)
ตำแหน่งพิกัด UTM ของสถานี $x = 677009.22$ $y = 1521940.31$ 47P

ดัชนีคุณภาพน้ำทิ้ง	หน่วย	ผลการตรวจวัด ^(๑)						ค่ามาตรฐาน ^(๒)	เกณฑ์กำหนดใน รายงานฯ ^(๓)
							16 มิ.ย.		
pH	-						8	5-9	
BOD	mg/l						22	≤ 20	
SS	mg/l						14	≤ 30	
TDS	mg/l						1,054	≤ 500	
Sulfide	mg/l						0.4	≤ 1.0	
TKN	mg/l						26.60	≤ 35	
Oil & Grease	mg/l						< 5	≤ 20	

หมายเหตุ (๑) ในกรณี Not-Detectable ให้ระบุค่า Detection Limit ของวิธีการตรวจวัดที่ใช้

(๒) ระบุค่ามาตรฐานและเอกสารอ้างอิงค่ามาตรฐาน

(๓) ระบุค่าความเข้มข้นหรือ loading ที่กำหนดเป็นเงื่อนไขในรายงานการประเมินผลกระทบสิ่งแวดล้อม

การตรวจวัดคุณภาพน้ำทิ้ง

โครงการ นิช โมโน รมคำแหง ของบริษัท บริษัท เสนา เอชเอชพี 7 จำกัด
จัดทำรายงานโดย บริษัท วิคตอรี แมเนจเม้นท์ เซอร์วิส จำกัด
ระหว่างเดือน มกราคม - มิถุนายน พ.ศ. 2566
ตำแหน่งที่ตรวจวัด จุดรวบรวมน้ำเสียก่อนเข้าระบบบำบัดน้ำเสีย (ระบบบำบัดน้ำเสียหลัก)
ตำแหน่งพิกัด UTM ของสถานี $x = 677009.22$ $y = 1521940.31$ 47P

ดัชนีคุณภาพน้ำทิ้ง	หน่วย	ผลการตรวจวัด ^(๑)						ค่ามาตรฐาน ^(๒)	เกณฑ์กำหนดใน รายงานฯ ^(๓)
							16 มิ.ย.		
pH	-						7.2	5-9	
BOD	mg/l						15	≤ 20	
SS	mg/l						17	≤ 30	
TDS	mg/l						216	≤ 500	
Sulfide	mg/l						< 0.2	≤ 1.0	
TKN	mg/l						23.52	≤ 35	
Oil & Grease	mg/l						< 5	≤ 20	

- หมายเหตุ (๑) ในกรณี Not-Detectable ให้ระบุค่า Detection Limit ของวิธีการตรวจวัดที่ใช้
(๒) ระบุค่ามาตรฐานและเอกสารอ้างอิงค่ามาตรฐาน
(๓) ระบุค่าความเข้มข้นหรือ loading ที่กำหนดเป็นเงื่อนไขในรายงานการประเมินผลกระทบสิ่งแวดล้อม

การตรวจวัดคุณภาพน้ำทิ้ง

โครงการ นิช โมโน รมคำแหง ของบริษัท บริษัท เสนา เอชเอชพี 7 จำกัด
จัดทำรายงานโดย บริษัท วิกตอรี แมเนจเม้นท์ เซอร์วิส จำกัด
ระหว่างเดือน มกราคม - มิถุนายน พ.ศ. 2566
ตำแหน่งที่ตรวจวัด จุดรวบรวมน้ำเสียหลังจากจากระบบบำบัดน้ำเสีย (อาคาร A)
ตำแหน่งพิกัด UTM ของสถานี $x = 677009.22$ $y = 1521940.31$ 47P

ดัชนีคุณภาพน้ำทิ้ง	หน่วย	ผลการตรวจวัด ^(๑)						ค่ามาตรฐาน ^(๒)	เกณฑ์กำหนดใน รายงานฯ ^(๓)
							16 มิ.ย.		
pH	-						7.2	5-9	
BOD	mg/l						12	≤ 20	
SS	mg/l						16	≤ 30	
TDS	mg/l						468	≤ 500	
Sulfide	mg/l						< 0.2	≤ 1.0	
TKN	mg/l						18.76	≤ 35	
Oil & Grease	mg/l						< 5	≤ 20	

หมายเหตุ (๑) ในกรณี Not-Detectable ให้ระบุค่า Detection Limit ของวิธีการตรวจวัดที่ใช้

(๒) ระบุค่ามาตรฐานและเอกสารอ้างอิงค่ามาตรฐาน

(๓) ระบุค่าความเข้มข้นหรือ loading ที่กำหนดเป็นเงื่อนไขในรายงานการประเมินผลกระทบสิ่งแวดล้อม

การตรวจวัดคุณภาพน้ำทิ้ง

โครงการ นิช โมโน รมคำแหง ของบริษัท บริษัท เสนา เอชเอชพี 7 จำกัด
จัดทำรายงานโดย บริษัท วิกตอรี แมเนจเม้นท์ เซอร์วิส จำกัด
ระหว่างเดือน มกราคม - มิถุนายน พ.ศ. 2566
ตำแหน่งที่ตรวจวัด จุดรวบรวมน้ำเสียหลังจากจากระบบบำบัดน้ำเสีย (อาคาร B ทาวเวอร์ A)
ตำแหน่งพิกัด UTM ของสถานี $x = 677009.22$ $y = 1521940.31$ 47P

ดัชนีคุณภาพน้ำทิ้ง	หน่วย	ผลการตรวจวัด ^(๑)						ค่ามาตรฐาน ^(๒)	เกณฑ์กำหนดใน รายงานฯ ^(๓)
							16 มิ.ย.		
pH	-						7.2	5-9	
BOD	mg/l						10	≤ 20	
SS	mg/l						14	≤ 30	
TDS	mg/l						456	≤ 500	
Sulfide	mg/l						< 0.2	≤ 1.0	
TKN	mg/l						17.92	≤ 35	
Oil & Grease	mg/l						< 5	≤ 20	

หมายเหตุ (๑) ในกรณี Not-Detectable ให้ระบุค่า Detection Limit ของวิธีการตรวจวัดที่ใช้
(๒) ระบุค่ามาตรฐานและเอกสารอ้างอิงค่ามาตรฐาน
(๓) ระบุค่าความเข้มข้นหรือ loading ที่กำหนดเป็นเงื่อนไขในรายงานการประเมินผลกระทบสิ่งแวดล้อม

การตรวจวัดคุณภาพน้ำทิ้ง

โครงการ นิช โมโน รามคำแหง ของบริษัท บริษัท เสนา เอชเอชพี 7 จำกัด
จัดทำรายงานโดย บริษัท วิกตอรี แมเนจเม้นท์ เซอร์วิส จำกัด
ระหว่างเดือน มกราคม - มิถุนายน พ.ศ. 2566
ตำแหน่งที่ตรวจวัด จุดรวบรวมน้ำเสียหลังจากจากระบบบำบัดน้ำเสีย (อาคาร B ทาวเวอร์ B)
ตำแหน่งพิกัด UTM ของสถานี $x = 677009.22$ $y = 1521940.31$ 47P

ดัชนีคุณภาพน้ำทิ้ง	หน่วย	ผลการตรวจวัด ^(๑)						ค่ามาตรฐาน ^(๒)	เกณฑ์กำหนดใน รายงานฯ ^(๓)
							16 มิ.ย.		
pH	-						7.4	5-9	
BOD	mg/l						56	≤ 20	
SS	mg/l						18	≤ 30	
TDS	mg/l						406	≤ 500	
Sulfide	mg/l						1.0	≤ 1.0	
TKN	mg/l						29.12	≤ 35	
Oil & Grease	mg/l						< 5	≤ 20	

หมายเหตุ (๑) ในกรณี Not-Detectable ให้ระบุค่า Detection Limit ของวิธีการตรวจวัดที่ใช้
(๒) ระบุค่ามาตรฐานและเอกสารอ้างอิงค่ามาตรฐาน
(๓) ระบุค่าความเข้มข้นหรือ loading ที่กำหนดเป็นเงื่อนไขในรายงานการประเมินผลกระทบสิ่งแวดล้อม

การตรวจวัดคุณภาพน้ำทิ้ง

โครงการ นิช โมโน รามคำแหง ของบริษัท บริษัท เสนา เอชเอพี 7 จำกัด
จัดทำรายงานโดย บริษัท วิกตอรี แมเนจเม้นท์ เซอร์วิส จำกัด
ระหว่างเดือน มกราคม - มิถุนายน พ.ศ. 2566
ตำแหน่งที่ตรวจวัด จุดรวบรวมน้ำเสียหลังจากจากระบบบำบัดน้ำเสีย (อาคาร C, D, E, F)
ตำแหน่งพิกัด UTM ของสถานี $x = 677009.22$ $y = 1521940.31$ 47P

ดัชนีคุณภาพน้ำทิ้ง	หน่วย	ผลการตรวจวัด ^(๑)						ค่ามาตรฐาน ^(๒)	เกณฑ์กำหนดใน รายงานฯ ^(๓)
							16 มิ.ย.		
pH	-						7.5	5-9	
BOD	mg/l						78	≤ 20	
SS	mg/l						56	≤ 30	
TDS	mg/l						875	≤ 500	
Sulfide	mg/l						2	≤ 1.0	
TKN	mg/l						40.32	≤ 35	
Oil & Grease	mg/l						< 5	≤ 20	

หมายเหตุ (๑) ในกรณี Not-Detectable ให้ระบุค่า Detection Limit ของวิธีการตรวจวัดที่ใช้
(๒) ระบุค่ามาตรฐานและเอกสารอ้างอิงค่ามาตรฐาน
(๓) ระบุค่าความเข้มข้นหรือ loading ที่กำหนดเป็นเงื่อนไขในรายงานการประเมินผลกระทบสิ่งแวดล้อม

การตรวจวัดคุณภาพน้ำทิ้ง

โครงการ นิช โมโน รามคำแหง ของบริษัท บริษัท เสนา เอชเอชพี 7 จำกัด
จัดทำรายงานโดย บริษัท วิคตอรี แมเนจเม้นท์ เซอร์วิส จำกัด
ระหว่างเดือน มกราคม - มิถุนายน พ.ศ. 2566
ตำแหน่งที่ตรวจวัด จุดรวบรวมน้ำเสียก่อนเข้าระบบบำบัดน้ำเสีย (ระบบบำบัดน้ำเสียหลัก)
ตำแหน่งพิกัด UTM ของสถานี $x = 677009.22$ $y = 1521940.31$ 47P

ดัชนีคุณภาพน้ำทิ้ง	หน่วย	ผลการตรวจวัด ^(๑)						ค่ามาตรฐาน ^(๒)	เกณฑ์กำหนดใน รายงานฯ ^(๓)
							16 มิ.ย.		
pH	-						6.7	5-9	
BOD	mg/l						6	≤ 20	
SS	mg/l						8	≤ 30	
TDS	mg/l						340	≤ 500	
Sulfide	mg/l						< 0.2	≤ 1.0	
TKN	mg/l						14.00	≤ 35	
Oil & Grease	mg/l						< 5	≤ 20	

- หมายเหตุ (๑) ในกรณี Not-Detectable ให้ระบุค่า Detection Limit ของวิธีการตรวจวัดที่ใช้
(๒) ระบุค่ามาตรฐานและเอกสารอ้างอิงค่ามาตรฐาน
(๓) ระบุค่าความเข้มข้นหรือ loading ที่กำหนดเป็นเงื่อนไขในรายงานการประเมินผลกระทบสิ่งแวดล้อม

การตรวจวัดคุณภาพน้ำทิ้ง

โครงการ นิช โมโน รมคำแหง ของบริษัท บริษัท เสนา เอชเอชพี 7 จำกัด
จัดทำรายงานโดย บริษัท วิกตอรี แมเนจเม้นท์ เซอร์วิส จำกัด
ระหว่างเดือน มกราคม - มิถุนายน พ.ศ. 2566
ตำแหน่งที่ตรวจวัด บ่อพักน้ำสุดท้ายของระบบก่อนระบายลงสู่ระบบระบายน้ำบนถนนสาธารณะ
ตำแหน่งพิกัด UTM ของสถานี $x = 677009.22$ $y = 1521940.31$ 47P

ดัชนีคุณภาพน้ำทิ้ง	หน่วย	ผลการตรวจวัด ^(๑)						ค่ามาตรฐาน ^(๒)	เกณฑ์กำหนดใน รายงานฯ ^(๓)
							16 มิ.ย.		
pH	-						7.4	5-9	
BOD	mg/l						8	≤ 20	
SS	mg/l						12	≤ 30	
TDS	mg/l						280	≤ 500	
Sulfide	mg/l						< 0.2	≤ 1.0	
TKN	mg/l						13.72	≤ 35	
Oil & Grease	mg/l						< 5	≤ 20	

- หมายเหตุ (๑) ในกรณี Not-Detectable ให้ระบุค่า Detection Limit ของวิธีการตรวจวัดที่ใช้
(๒) ระบุค่ามาตรฐานและเอกสารอ้างอิงค่ามาตรฐาน
(๓) ระบุค่าความเข้มข้นหรือ loading ที่กำหนดเป็นเงื่อนไขในรายงานการประเมินผลกระทบสิ่งแวดล้อม

การตรวจวัดคุณภาพน้ำสระว่ายน้ำ

โครงการ นิช โมโน รมคำแหง ของบริษัท บริษัท เสนา เอชเอชพี 7 จำกัด

จัดทำรายงานโดย บริษัท วิกตอรี แมเนจเม้นท์ เซอร์วิส จำกัด

ระหว่างเดือน มกราคม - มิถุนายน พ.ศ. 2566

ตำแหน่งที่ตรวจวัด สระว่ายน้ำ อาคาร B ทาวเวอร์ A (ส่วนต้น)

ตำแหน่งพิกัด UTM ของสถานี $x = 677009.22$ $y = 1521940.31$ 47P

ดัชนีคุณภาพ น้ำสระว่ายน้ำ	หน่วย	ผลการตรวจวัด ^(๑)						ค่ามาตรฐาน ^(๒)	เกณฑ์กำหนดใน รายงานฯ ^(๓)
							16 มิ.ย.		
Total Coliform Bacteria	MPN /100 ml						< 1.8	< 10	
Fecal Coliform Bacteria	MPN /100 ml						< 1.8	ตรวจไม่พบ	
E. coli	MPN /100 ml						ND.	ตรวจไม่พบ	
Staphylococcus Aureus	CFU/ml						ND.	ตรวจไม่พบ	
Pseudomonas aeruginosa	in 100 ml						ND.	ตรวจไม่พบ	

หมายเหตุ (๑) ในกรณี Not-Detectable ให้ระบุค่า Detection Limit ของวิธีการตรวจวัดที่ใช้

(๒) ระบุค่ามาตรฐานและเอกสารอ้างอิงค่ามาตรฐาน

(๓) ระบุค่าความเข้มข้นหรือ loading ที่กำหนดเป็นเงื่อนไขในรายงานการประเมินผลกระทบสิ่งแวดล้อม

การตรวจวัดคุณภาพน้ำสระว่ายน้ำ

โครงการ นิช โมโน รมคำแหง ของบริษัท บริษัท เสนา เอชเอชพี 7 จำกัด

จัดทำรายงานโดย บริษัท วิกตอรี แมเนจเม้นท์ เซอร์วิส จำกัด

ระหว่างเดือน มกราคม - มิถุนายน พ.ศ. 2566

ตำแหน่งที่ตรวจวัด สระว่ายน้ำ อาคาร B ทาวเวอร์ A (ส่วนลึก)

ตำแหน่งพิกัด UTM ของสถานี $x = 677009.22$ $y = 1521940.31$ 47P

ดัชนีคุณภาพ น้ำสระว่ายน้ำ	หน่วย	ผลการตรวจวัด ^(๑)						ค่ามาตรฐาน ^(๒)	เกณฑ์กำหนดใน รายงานฯ ^(๓)
							16 มิ.ย.		
Total Coliform Bacteria	MPN /100 ml						< 1.8	< 10	
Fecal Coliform Bacteria	MPN /100 ml						< 1.8	ตรวจไม่พบ	
E. coli	MPN /100 ml						ND.	ตรวจไม่พบ	
Staphylococcus Aureus	CFU/ml						ND.	ตรวจไม่พบ	
Pseudomonas aeruginosa	in 100 ml						ND.	ตรวจไม่พบ	

หมายเหตุ (๑) ในกรณี Not-Detectable ให้ระบุค่า Detection Limit ของวิธีการตรวจวัดที่ใช้

(๒) ระบุค่ามาตรฐานและเอกสารอ้างอิงค่ามาตรฐาน

(๓) ระบุค่าความเข้มข้นหรือ loading ที่กำหนดเป็นเงื่อนไขในรายงานการประเมินผลกระทบสิ่งแวดล้อม

การตรวจวัดคุณภาพน้ำสระว่ายน้ำ

โครงการ นิช โมโน รมคำแหง ของบริษัท บริษัท เสนา เอชเอชพี 7 จำกัด

จัดทำรายงานโดย บริษัท วิกตอรี แมเนจเม้นท์ เซอร์วิส จำกัด

ระหว่างเดือน มกราคม - มิถุนายน พ.ศ. 2566

ตำแหน่งที่ตรวจวัด สระว่ายน้ำ อาคาร B ทาวเวอร์ B (ส่วนต้น)

ตำแหน่งพิกัด UTM ของสถานี $x = 677009.22$ $y = 1521940.31$ 47P

ดัชนีคุณภาพ น้ำสระว่ายน้ำ	หน่วย	ผลการตรวจวัด ^(๑)						ค่ามาตรฐาน ^(๒)	เกณฑ์กำหนดใน รายงานฯ ^(๓)
							16 มิ.ย.		
Total Coliform Bacteria	MPN /100 ml						< 1.8	< 10	
Fecal Coliform Bacteria	MPN /100 ml						< 1.8	ตรวจไม่พบ	
E. coli	MPN /100 ml						ND.	ตรวจไม่พบ	
Staphylococcus Aureus	CFU/ml						ND.	ตรวจไม่พบ	
Pseudomonas aeruginosa	in 100 ml						ND.	ตรวจไม่พบ	

หมายเหตุ (๑) ในกรณี Not-Detectable ให้ระบุค่า Detection Limit ของวิธีการตรวจวัดที่ใช้

(๒) ระบุค่ามาตรฐานและเอกสารอ้างอิงค่ามาตรฐาน

(๓) ระบุค่าความเข้มข้นหรือ loading ที่กำหนดเป็นเงื่อนไขในรายงานการประเมินผลกระทบสิ่งแวดล้อม

การตรวจวัดคุณภาพน้ำสระว่ายน้ำ

โครงการ นิช โมโน รมคำแหง ของบริษัท บริษัท เสนา เอชเอชพี 7 จำกัด

จัดทำรายงานโดย บริษัท วิกตอรี แมเนจเม้นท์ เซอร์วิส จำกัด

ระหว่างเดือน มกราคม - มิถุนายน พ.ศ. 2566

ตำแหน่งที่ตรวจวัด สระว่ายน้ำ อาคาร B ทาวเวอร์ B (ส่วนลึก)

ตำแหน่งพิกัด UTM ของสถานี $x = 677009.22$ $y = 1521940.31$ 47P

ดัชนีคุณภาพ น้ำสระว่ายน้ำ	หน่วย	ผลการตรวจวัด ^(๑)						ค่ามาตรฐาน ^(๒)	เกณฑ์กำหนดใน รายงานฯ ^(๓)
							16 มิ.ย.		
Total Coliform Bacteria	MPN /100 ml						< 1.8	< 10	
Fecal Coliform Bacteria	MPN /100 ml						< 1.8	ตรวจไม่พบ	
E. coli	MPN /100 ml						ND.	ตรวจไม่พบ	
Staphylococcus Aureus	CFU/ml						ND.	ตรวจไม่พบ	
Pseudomonas aeruginosa	in 100 ml						ND.	ตรวจไม่พบ	

หมายเหตุ (๑) ในกรณี Not-Detectable ให้ระบุค่า Detection Limit ของวิธีการตรวจวัดที่ใช้

(๒) ระบุค่ามาตรฐานและเอกสารอ้างอิงค่ามาตรฐาน

(๓) ระบุค่าความเข้มข้นหรือ loading ที่กำหนดเป็นเงื่อนไขในรายงานการประเมินผลกระทบสิ่งแวดล้อม

การตรวจวัดคุณภาพน้ำสระว่ายน้ำ

โครงการ นิช โมโน รมคำแหง ของบริษัท บริษัท เสนา เอชเอชพี 7 จำกัด

จัดทำรายงานโดย บริษัท วิกตอรี แมเนจเม้นท์ เซอร์วิส จำกัด

ระหว่างเดือน มกราคม - มิถุนายน พ.ศ. 2566

ตำแหน่งที่ตรวจวัด สระว่ายน้ำ อาคาร C, D, E (ส่วนต้น)

ตำแหน่งพิกัด UTM ของสถานี x = 677009.22 y = 1521940.31 47P

ดัชนีคุณภาพ น้ำสระว่ายน้ำ	หน่วย	ผลการตรวจวัด ^(๑)						ค่ามาตรฐาน ^(๒)	เกณฑ์กำหนดใน รายงานฯ ^(๓)
							16 มิ.ย.		
Total Coliform Bacteria	MPN /100 ml						< 1.8	< 10	
Fecal Coliform Bacteria	MPN /100 ml						< 1.8	ตรวจไม่พบ	
E. coli	MPN /100 ml						ND.	ตรวจไม่พบ	
Staphylococcus Aureus	CFU/ml						ND.	ตรวจไม่พบ	
Pseudomonas aeruginosa	in 100 ml						ND.	ตรวจไม่พบ	

หมายเหตุ (๑) ในกรณี Not-Detectable ให้ระบุค่า Detection Limit ของวิธีการตรวจวัดที่ใช้

(๒) ระบุค่ามาตรฐานและเอกสารอ้างอิงค่ามาตรฐาน

(๓) ระบุค่าความเข้มข้นหรือ loading ที่กำหนดเป็นเงื่อนไขในรายงานการประเมินผลกระทบสิ่งแวดล้อม

การตรวจวัดคุณภาพน้ำสระว่ายน้ำ

โครงการ นิช โมโน รมคำแหง ของบริษัท บริษัท เสนา เอชเอพี 7 จำกัด

จัดทำรายงานโดย บริษัท วิคตอรี แมเนจเม้นท์ เซอร์วิส จำกัด

ระหว่างเดือน มกราคม - มิถุนายน พ.ศ. 2566

ตำแหน่งที่ตรวจวัด สระว่ายน้ำ อาคาร C, D, E (ส่วนลึก)

ตำแหน่งพิกัด UTM ของสถานี x = 677009.22 y = 1521940.31 47P

ดัชนีคุณภาพ น้ำสระว่ายน้ำ	หน่วย	ผลการตรวจวัด ^(๑)						ค่ามาตรฐาน ^(๒)	เกณฑ์กำหนดใน รายงานฯ ^(๓)
							16 มิ.ย.		
Total Coliform Bacteria	MPN /100 ml						< 1.8	< 10	
Fecal Coliform Bacteria	MPN /100 ml						< 1.8	ตรวจไม่พบ	
E. coli	MPN /100 ml						ND.	ตรวจไม่พบ	
Staphylococcus Aureus	CFU/ml						ND.	ตรวจไม่พบ	
Pseudomonas aeruginosa	in 100 ml						ND.	ตรวจไม่พบ	

หมายเหตุ (๑) ในกรณี Not-Detectable ให้ระบุค่า Detection Limit ของวิธีการตรวจวัดที่ใช้

(๒) ระบุค่ามาตรฐานและเอกสารอ้างอิงค่ามาตรฐาน

(๓) ระบุค่าความเข้มข้นหรือ loading ที่กำหนดเป็นเงื่อนไขในรายงานการประเมินผลกระทบสิ่งแวดล้อม